

Montage-, Bedienungs- und Wartungsanleitung

Mobile Notduschen (STD-40K/45G)

- **Standardausführung**
- **Mit optionaler Wärmeisolierung**
- **Mit optionalem Heizmantel**

Garantieinformationen

Hughes Safety Showers Ltd bietet für die von ihm hergestellten oder verkauften Produkte eine einjährige Garantie gegen Verarbeitungs- und Materialfehler. Die Garantie gilt für einen Zeitraum von einem (1) Jahr ab dem Rechnungsdatum. Das Produkt muss gemäß den bereitgestellten Anleitungen und Verfahren verwendet, gewartet und installiert werden. Jede unsachgemäße Verwendung führt zum Verfall der Garantie. Jede Änderung oder Modifikation des Produkts führt ebenfalls zum Verfall dieser Garantie. Die Verpflichtungen von Hughes Safety Showers aus dieser Garantie sind auf die Reparatur oder den Austausch defekter Produkte beschränkt. Es wird keine weitere Garantie oder Anspruch auch Abhilfe gewährt. Diese Garantie bietet keine Gewährleistung oder Abdeckung für die Zahlung oder Erstattung von Schäden oder Folgeschäden, die über die Reparatur oder den Ersatz des Produkts hinausgehen.

Jegliche Garantieansprüche müssen innerhalb von zwölf (12) Monaten nach dem Rechnungsdatum schriftlich geltend gemacht werden. Der Besitzer muss die Versandkosten für alle Produkte, die im Rahmen dieser Garantie an Hughes Safety Showers Ltd. zurückgeschickt werden, im Voraus zahlen. Wenn Material- und/oder Verarbeitungsfehler festgestellt werden, wird Hughes Safety Showers das Produkt nach eigenem Ermessen kostenlos reparieren oder ersetzen und frachtfrei an den Kunden zurücksenden. Alle anderen Rücksendungen des Produkts an den Eigentümer werden dem Eigentümer in Rechnung gestellt.

Die Wirksamkeit des Produkts sowie die Sicherheit derjenigen, die das Produkt verwenden, ist nur bei ordnungsgemäßer Verwendung gewährleistet. Der Benutzer ist allein dafür verantwortlich, die Eignung eines Hughes Safety Showers-Produkts für den beabsichtigten Gebrauch zu bestimmen. Der Benutzer trägt das gesamte Risiko und die Haftung für die Verwendung von Hughes Safety Showers-Produkten. Der Benutzer bestätigt ausdrücklich den Erhalt der ordnungsgemäßen Anweisungen zur Verwendung des Produkts in der Originalverpackung. Hughes Safety Showers lehnt jegliche Haftung für Folgeschäden an Personen oder Eigentum, Schäden durch Nutzungsausfall, Zeitverlust, entgangenen Gewinn, entgangenes Einkommen, Verlust des Hughes Safety Showers-Produkts selbst und/oder andere zufällige oder Folgeschäden ab, die nicht durch diese beschränkte Garantie abgedeckt sind. Der Benutzer ist allein verantwortlich für die Außerbetriebnahme von Produkten, die abgenutzt, unbrauchbar, für den beabsichtigten Gebrauch ungeeignet oder in irgendeiner Weise defekt sind und ein potenzielles Sicherheitsrisiko darstellen. Hughes Safety Showers ist nicht in der Lage, diese Verpflichtungen oder Verantwortlichkeiten für den Benutzer zu übernehmen, da das Produkt im alleinigen Besitz und unter alleiniger Kontrolle des Benutzers ist.

Allgemeines

Bei der Planung der Installation von Notduschen und Augen-/Gesichtsduschen sollte der Rat eines qualifizierten Ersthelfers oder medizinischen Beraters eingeholt werden, um den am besten geeigneten Ort und die geeignetsten Verfahren für Erste Hilfe und Dekontamination festzulegen.

Die Installation sollte in Übereinstimmung mit den örtlichen Gesetzen und Industriestandards wie EN15154 und/oder ANSI Z358.1-2014 erfolgen. Weitere Informationen finden Sie unter www.hughes-safety.com/standards.

Standort und Zugänglichkeit

- Notduschen und Augen-/Gesichtsduschen müssen innerhalb von 20 Metern oder 10 Sekunden Reichweite und auf gleicher Ebene wie eine potenzielle Gefahrenquelle installiert werden. Wenn starke Säuren oder Ätzmittel eingesetzt werden, müssen sich die Vorrichtungen unmittelbar neben der Gefahrenstelle und außerhalb des Spritzbereichs befinden.
- Notduschen müssen an einer gut sichtbaren Stelle aufgestellt werden, die frei von jeglichen Hindernissen ist, und deutlich sichtbar sein.
- Im Bereich um und unter der Notdusche oder Augen-/Gesichtsduschen sollte eine angemessene Drainage vorhanden sein. In der Nähe von Notduschen sollten keine Geräte aufgestellt oder betrieben werden, die empfindlich auf Wasser oder verdünnte Chemikalien reagieren, insbesondere elektrische Geräte.
- Bei Vorrichtungen in Innenräumen muss das Abwasser zur späteren sicheren Entsorgung aufgefangen werden oder es muss eine angemessene Drainage vorhanden sein. Es müssen Verfahren zur Reinigung des Abwassers nach Verwendung der Notdusche vorhanden sein.
- Wenn Fußtrittroste oder Fußhebel angebracht sind, muss darauf geachtet werden, dass lose Gegenstände oder Kies den Betrieb der Dusche nicht beeinträchtigen.

Sichtbarkeit

- In der Nähe der Notdusche oder der Augendusche muss ein ISO 3864.1-konformes Sicherheitsschild angebracht werden. Das Schild sollte im Gefahrenbereich gut sichtbar positioniert werden.
- Der Bereich muss immer gut beleuchtet sein. Insbesondere der Betätigungsmechanismus muss gut sichtbar sein.

Installation und Inbetriebnahme

Montage

Die Notdusche wird fertig montiert geliefert.

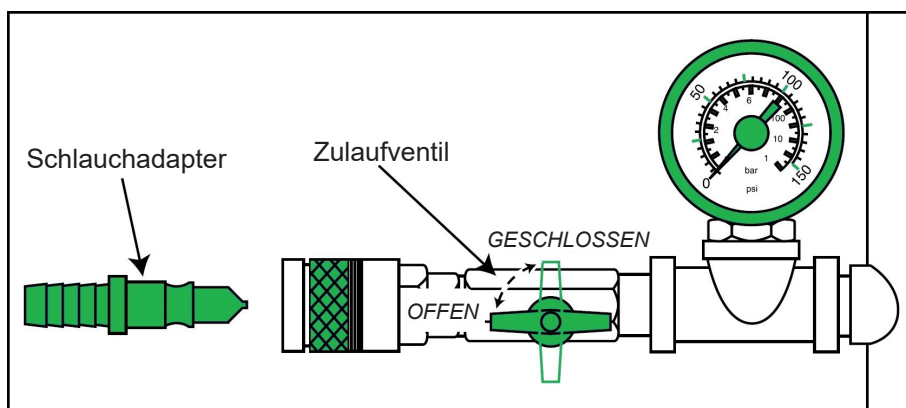
Nachdem die Dusche aufgestellt wurde, sollte die Stabilität geprüft werden, um sicherzustellen, dass die Vorrichtung sicher ist und keine Gefahr für den Benutzer besteht.

Der Duscharm sollte vor Benutzung angebracht werden.

Befüllung und Druckbeaufschlagung des Druckzylinders

1. Schließen Sie den Wasserversorgung an den Schlauchadapter an.
2. Verbinden Sie den Schlauchadapter mit der Schnellkupplung.
3. Schalten Sie die Wasserversorgung ein. (Die empfohlene Füllwassertemperatur beträgt 15 – 35 °C)
4. Öffnen Sie das Zulaufventil und lassen Sie es etwa 20 Minuten lang offen (bis kein Wasser mehr fließt).
5. Der empfohlene Wasserdruck beträgt ca. 3 – 5,5 bar g und sollte 6 bar g nicht überschreiten.
6. Überprüfen Sie die Druckanzeige und vergleichen Sie den Wert mit dem Leitungsdruck der Wasserversorgung.
7. Schließen Sie das Zulaufventil.
8. Trennen Sie den Schlauchadapter.
9. Die Einheit ist jetzt betriebsbereit.

VORSICHT: Bei elektrisch beheizten Vorrichtungen ist es wichtig, dass die Vorrichtung vor dem Anschließen an die Stromversorgung an die Wasserversorgung angeschlossen und überprüft wird.



Installation von Augen- und Augen-/Gesichtsduischen

Falls erforderlich, kann die Durchflussrate für die Augen-/Gesichtsduische über den Sterngriff oder die Madenschrauben an beiden Enden des T-Stücks in der Mitte der Wanne eingestellt werden. Dazu wird ein 4-mm-Inbusschlüssel benötigt. (siehe Abb. 1)

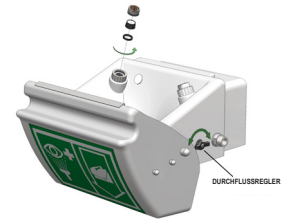


Abb. 1

Wasserversorgung

Notduischen und Augen-/Gesichtsduischen müssen an die Trinkwasserversorgung oder eine Wasserversorgung vergleichbarer Qualität angeschlossen werden.

Minimaler Leitungsdruck: 3,5 bar (50 psi)

Maximaler Leitungsdruck: 5 bar (72 psi)

Die Mindestdurchflussraten müssen den internationalen und europäischen Normen entsprechen, und zwar EN15154 oder ANSI Z358.1-2014.

Stromversorgung

Wenn eine Notduische, bzw. eine Augen- oder Augen-/Gesichtsduische eine elektrische Versorgung benötigt, sei es für Heizung, Kühlung, Alarmsignale oder Beleuchtung, dann muss die Stromversorgung den Anforderungen entsprechen, die in den auftragspezifischen Elektrozeichnungen aufgeführt sind.

Elektrische Geräte, die in Notduischen verbaut sind, sollten über einen Fehlerstrom-Schutzschalter (z.B. MCB, RCD, RCCB) angeschlossen werden, um einen zusätzlichen Schutz gegen elektrische Schläge zu bieten und gleichzeitig sicherzustellen, dass eine ausreichende Erdung gegeben ist. Die Installation und Inbetriebnahme von elektrischen Geräten sollte stets durch einen qualifizierten Elektriker durchgeführt werden.

VORSICHT: Notduischen mit nicht zertifizierten elektrischen Geräten sind gemäß IEC-60079-10 und API RP 505 nicht für Gefahrenbereiche zugelassen.

In Bezug auf die ATEX-Richtlinie 2014/34/EU ist zu beachten: „Das Gehäuse ist nichtleitend, so dass sich unter bestimmten extremen Bedingungen eine zündfähige elektrostatische Aufladung bilden kann. Der Benutzer muss sicherstellen, dass die Vorrichtung nicht an einem Ort installiert wird, an dem sie äußeren Bedingungen (wie z. B. Hochdruckdampf) ausgesetzt ist, die eine elektrostatische Aufladung von nichtleitenden Oberflächen verursachen können. Die Reinigung der Vorrichtung sollte nur mit einem feuchten Tuch erfolgen.“

Elektrische Daten

Heizmantel

Spannung: 230 VAC

Elektr. Leistung: 120 W (1,5 A beim Einschalten)

Bedienung

Mitarbeiter, die in Gefahrenbereichen arbeiten, müssen in der Verwendung von Notduischen oder Augen-/Gesichtsduischen eingewiesen und über deren Standort informiert werden. Anweisungen für Notfallausrüstung/-vorrichtungen sollten für das Personal verfügbar und leicht zugänglich sein.

Methoden zur Betätigung von Notduischen (falls vorhanden):

- Ziehgriff
- Handhebel
- Fußhebel
- Fusstrittrost
- Panikstange (nur für Tank-Notduischen)

Für maximale Sicherheit bleiben die Ventile bei Aktivierung geöffnet und müssen manuell abgeschaltet werden.

Betätigungsmethoden für Augen- oder Augen-/Gesichtsduischen (falls vorhanden):

- Anhebbare Abdeckung
- Wegklappbare Abdeckung
- Betätigungsplatte
- Handhebel
- Arretierbarer Auslösegriff
- Fußhebel

Bedienung

bitte beachten Sie:

- Bitte nach jedem Gebrauch im Frostbereich den oberen Teil der Notdusche entfernen und das Duschrohr gut entleeren. Außerdem sollte der Zylinder gemäß den Anweisungen auf Seite 2 neu befüllt werden.
- Sollten Sie den Heizmantel als optionales Zubehör angebracht haben, dann muss dieser ständig eingeschaltet sein, um einen wirksamen Frostschutz zu gewährleisten.
- Einzelheiten zu den Betriebsumgebungstemperaturen der einzelnen Modelle finden Sie im Produktdatenblatt.

Wartung

Die regelmäßige Wartung und Instandhaltung von Notduschen und Augen-/Gesichtsduschen sind unerlässlich, um eine korrekte Funktion sicherzustellen. Alle Wartungen und wöchentlichen Betätigungen müssen erfasst werden, um sicherzustellen, dass in Übereinstimmung mit europäischen und internationalen Standards eine vollständige Historie geführt wird.

Wasser sollte bei der Lagerung vollständig entleert werden.

Wartung und Reinigung

Kontaktieren Sie uns unter +44 (0) 161 430 6618 an oder senden Sie eine E-Mail an service@hughes-safety.com, um die Hughes-Wartungsoptionen zu besprechen.

Eine regelmäßige Analyse der Wasserqualität wird empfohlen, um sicherzustellen, dass sich keine schädlichen Bakterien ansammeln.

Alle Geräte sollten mindestens einmal pro Woche einer Sichtprüfung unterzogen werden, um festzustellen, ob die Spülflüssigkeit gewechselt oder ergänzt werden muss.

Es wird auch empfohlen, die Außenseite von Notduschen regelmäßig zu reinigen. Zum Reinigen des Geräts dürfen keine Scheuer- oder Lösungsmittel verwendet werden, da diese die Oberfläche beschädigen oder Aufkleber mit Anwendungshinweisen beeinträchtigen können.

Notduschen:

- Entfernen Sie den Duschkopf/die Duschküpe regelmäßig, um ihn/sie zu reinigen, zu desinfizieren und sicherzustellen, dass alle Ablagerungen oder Bakterien entfernt werden.
- Entfernen Sie die Duschbrause und setzen Sie sie nach dem Durchspülen wieder ein.

Tank-Notduschen (*wir empfehlen die Wartung durch Hughes durchführen zu lassen*):

- Bei Tank-Notduschen sollte die Tankinnenseite desinfiziert werden, um die Bildung von Legionellen und anderen Bakterien zu verhindern.
- Trennen Sie die Wasserversorgung. Entfernen Sie die Duschbrause und den Filter und legen Sie diese 1 Stunde lang in einer Lösung mit 50 PPM freiem Chlor ein.
- Entfernen Sie die Abdeckung, reinigen Sie den Tank und füllen Sie ihn wieder auf. Dem Wasser wird ein Chlor-Freisetzungsmittel zugesetzt, um eine Lösung mit 50 PPM freiem Chlor zu erhalten. Lassen Sie Lösung eine Stunde lang einwirken.
- Betätigen Sie die Augendusche, um die Zuleitung mit der Chlor-Lösung zu füllen. Leeren Sie das System nach einer Stunde und spülen Sie es mit sauberem Wasser durch, bevor es wieder aufgefüllt wird. Bringen Sie die Brause und den Filter anschließend wieder an.

Augen- und Gesichtsduschen:

- Die feinmaschigen Siebe sollten regelmäßig gereinigt werden, insbesondere in den ersten 6 Betriebsmonaten, da das Wasser trotz des empfohlenen Spülverfahrens nach der Installation möglicherweise durch verbleibenden Schmutz, Dichtmittel usw. verunreinigt sein kann.
- Duschküpen sollten regelmäßig gereinigt werden. Die Häufigkeit hängt dabei von den jeweiligen Umgebungsbedingungen ab.
- Strahlregler können zur Reinigung abgeschraubt werden.
- Zum Reinigen des Filtereinsatzes müssen Sie den Y-Siebaufsatz mit einem 22-mm-Steckschlüssel lösen. Der Filtereinsatz befindet sich im Gehäuse und kann zur Reinigung leicht herausgenommen werden. Um einen hygienischen Betrieb zu gewährleisten, sollten die Strahlregler und Filterkörbe ausgetauscht werden, wenn sie übermäßig verschmutzt oder beschädigt sind.
- Nach jeder Reinigung oder Wartung müssen Augen- und Augen-/Gesichtsduschen einem vollständigen Funktionstest unterzogen und alle Durchflussregler- oder Reglerschrauben neu eingestellt werden, um eine optimale Leistung zu gewährleisten. Es wird empfohlen, die Strahlregler von Augenduschen alle sechs Monate auszutauschen.

Wartung und Reinigung forts...

Elektrische Geräte:

- Elektrische Geräte müssen einer gründlichen Sichtprüfung unterzogen und die Kabel sowie die Anschlusskästen auf äußere Schäden überprüft werden. Wenn festgestellt wird, dass ein Teil beschädigt ist, muss dies umgehend gemeldet und das Teil so schnell wie möglich repariert oder ersetzt werden. Danach sollte ein weiterer Test durchgeführt werden, um festzustellen, ob das Teil ordnungsgemäß funktioniert. Zusätzlichen elektrische Prüfungen sollten nach dem Ermessen eines qualifizierten Elektrikers durchgeführt werden.

Außerbetriebnahme

Im Falle einer vorübergehenden Außerbetriebnahme einer Notdusche, bzw. einer Augen-, oder Augen-/Gesichtsdusche sollte ein Standardverfahren befolgt werden.

- Bringen Sie ein Schild an der Einheit an, das darauf hinweist, dass diese außer Betrieb ist.
- Informieren Sie den zuständigen Manager/Bereichsleiter, dass die Einheit außer Betrieb ist.
- Unterbinden oder unterbrechen Sie jegliche Arbeiten, bei denen eine erhebliche Gefahr besteht, die den Einsatz der Einheit erfordern würde.
- Wenn die Arbeit nicht unterbunden oder ausgesetzt werden kann, muss eine tragbare Einheit zur Verfügung gestellt werden, die eine erste Notversorgung bietet. Die betroffene Person muss nach der Erstversorgung zu einer fest angeschlossenen Notdusche, bzw. Augen- oder Augen-/Gesichtsdusche gebracht und dort weiter behandelt werden.

Hinweis: Tragbare Einheiten sind nicht als langfristiger Ersatz für fest installierte Notduschvorrichtungen geeignet.

Eine Reihe unserer Notduschen kann auch gemietet werden. Stellen Sie sicher, dass Ihre Mitarbeiter rund um die Uhr geschützt sind. Weitere Informationen finden Sie unter www.hughes-safety.com/hire.